

Taħriġ fil-Komunitajiet tat-Tagħlim

# UNITÀ 1



## INTRODUZZJONI: IL-BAŽI XJENTIFIKA TAL-KOMUNITAJIET TAT-TAGĦLIM

**CREA**  
COMMUNITY OF  
RESEARCH ON  
EXCELLENCE  
FOR ALL

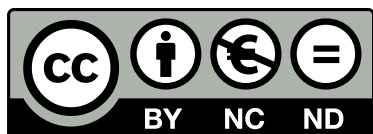
STEP  
4  
SEAS

 Cofinanciado por el  
programa Erasmus+  
de la Unión Europea

L-appoġġ tal-Kummissjoni Ewropea għall-produzzjoni ta' din il-pubblikazzjoni ma jifissirx bħala approvazzjoni tal-kontenut li tirrifletti l-opinjoni jiet tal-awturi biss, u l-Kummissjoni ma tistax tinżamm responsabbli għal xi użu tal-informazzjoni li jista' jkun hemm.

CREA. Komunità ta' Riċerka dwar l-Eċċellenza għal Kulhadd (Community of Research on Excellence for All), 2019.

Dan ix-xogħol huwa liċenzjat taħt il-liċenzja Internazzjonali Attribution-Non Commercial-NoDerivatives 4.0.



## WERREJ

### UNITÀ 1. INTRODUZZJONI U BAŽI XJENTIFIKA TAL-KOMUNITAJIET TAT-TAGĦLIM

1.1. Introduzzjoni għall-Komunitajiet tat-Tagħlim .....	5
1.2. Is-socjetà tal-informazzjoni .....	8
1.3. Il-baži xjentifika tal-Komunitajiet tat-Tagħlim .....	10
1.4. Azzjonijiet Edukattivi ta' Suċċess .....	16
1.5. Bibliografija .....	18



## UNIT 1

### INTRODUZZJONI GĦALL-KOMUNITAJIET TAT-TAGĦLIM

Din l-unità tkopri l-aspetti inizjali u ġenerali tal-Komunitajiet tat-Tagħlim. Hija tfittex li turi l-pluralità tagħhom u li tpoġġihom fil-kuntest tas-soċjetà tal-informazzjoni kontemporanja. Il-funzjonalità tal-Komunitajiet tat-Tagħlim hija ċċarata fuq il-bażi ta' evidenza xjentifika, u mhux sempliciment fuq opinjonijiet mhux ipprovati dwar l-edukazzjoni.

L-Azzjonijiet Edukattivi ta' Suċċess (SEAs) huma azzjonijiet li ġew ivvalidati mill-komunità xjentifika internazzjonali. F'din l-unità aħna nindirizzaw il-kontribut tagħhom għat-titjib fit-tagħlim tal-istudenti, subien u bniet, kif ukoll għall-koeżistenza [convivencia] f'ċentri edukattivi speċifiċi.

Dan il-materjal ta' taħriġ jippreżenta l-kuncetti u l-ideat żviluppatti bl-aktar mod estensiv fil-pubblikazzjonijiet u l-artikli xjentifiċi u dawk li huma spjegati fil-preżentazzjonijiet u s-seminars tal-proġett tal-Komunitajiet tat-Tagħlim u fil-fażi ta' sensibilizzazzjoni. Il-kontenut ta' dawn l-unitajiet huwa bbażat fuq materjal ippubblikat aktar profund. Uħud minn dawn is-sorsi jistgħu jiġu kkonsultati fuq is-sit web ta' CREA<sup>1</sup> (Il-Komunità tar-Riċerka dwar l-Eċċellenza għal Kulħadd).

#### 1.1. Introduzzjoni għall-Komunitajiet tat-Tagħlim

“L-Iskejjel bħala Komunitajiet tat-Tagħlim” huwa proġett ibbażat fuq sett ta' Azzjonijiet Edukattivi ta' Suċċess li għandhom l-għan li jrawmu t-trasformazzjoni soċjali u edukattiva. Il-mudell edukattiv innifsu huwa konformi mat-teoriji xjentifiċi internazzjonali, li jenfasizzaw żewġ fatturi ewlenin għat-tagħlim fis-soċjetà tal-lum: l-interazzjoni u l-partecipazzjoni tal-komunità.

Il-Komunitajiet tat-Tagħlim jinvolvu lil dawk kollha li, direttament jew indirettament, għandhom influwenza fuq it-tagħlim u l-iżvilupp tal-istudenti, subien u bniet. Dawn l-individwi jinkludu dawk mill-korp tal-persunal tal-iskola, membri ta' assoċjazzjonijiet relatati, organizzazzjonijiet tad-distretti lokali, kif ukoll ġenituri<sup>2</sup> qraba, ħbieb, ġirien u voluntiera.

<sup>1</sup> Is-sit web ta' CREA. Aċċess għal publikazzjonijiet xjentifiċi: <https://crea.ub.edu/index/scientific-excellence/publications/> [Iċċekkjat f'Diċembru 2017]

<sup>2</sup> F'dawn il-materjali ta' taħriġ, it-terminu “ġenituri” għandu jinftehem bħala li jinkludi lil dawk li jieħdu ħsieb lil ħaddieħor (“carers”).

Fil-prattika, din it-trasformazzjoni proposta hija orjentata lejn xenarju ideali fejn l-iskola u l-komunità tal-edukazzjoni b'mod generali jaħdmu flimkien sabiex jibdlu d-diffikultajiet f'opportunitajiet u jtejbju l-kundizzjonijiet tal-għajxien tas-subien u l-bniet kollha. It-trasformazzjoni tibda bi djalogu u prattika bbażata fuq l-evidenza fost il-komunità edukattiva kollha u, fl-aħħar mill-aħħar, il-proġett jilhaq għanijiet doppji: li jegħleb il-falliment akkademiku u jsaħħaħ sens ta' komunità u koeżistenza vera. Il-proġett tal-Komunitajiet tat-Tagħlim beda fl-iskejjel Spanjoli fl-1995. Illum il-ġurnata hemm aktar minn disa' mitt skola li qegħdin jimplementaw Azzjonijiet Edukattivi ta' Suċċess fl-Ewropa u f'diversi pajjiżi fl-Amerika Latina (l-Argentina, il-Brażil, iċ-Ċili, il-Kolombja, l-Ekwador, il-Messiku u l-Peru). Il-proġett huwa applikat fi skejjel tal-livelli edukattivi kollha (inklużi kindergartens pubbliċi u privati, edukazzjoni primarja, sekondarja u għall-adulti) bi studenti u karatteristiċi differenti ħafna (skejjel pubbliċi, privati u 'charter'). Minħabba li l-għadd ta' skejjel li jaderixxu mal-proġett ivarja malajr, aħna nirrakkomandaw li tiġi kkonsultata l-informazzjoni aġġornata li hemm fuq is-siti web tal-proġett. Il-links li ġejjin jipprovdu informazzjoni dwar l-iskejjel bħala Komunitajiet tat-Tagħlim madwar id-dinja:

— **L-Ewropa:**

Il-Proġett Seas4All tal-Erasmus+: <http://seas4all.eu/>

Il-Proġett Steps4Seas tal-Erasmus+: <https://www.step4seas.org/>

— **Spanja:**

[http://utopiadream.info/ca/centros-en-funcionamiento/lLista\\_cda/](http://utopiadream.info/ca/centros-en-funcionamiento/lLista_cda/)

— **L-Amerika Latina:**

<http://www.comunidaddeaprendizaje.com.es/escuelas>

L-ewwel Komunità tat-Tagħlim li qatt kienet teżisti kienet stabbiliment tat-tagħlim għall-adulti f'La Verneda-Sant Martí. Hija twaqqfet fl-1978 meta r-residenti tad-distrett ta' La Verneda f'Barcellona (Spanja) iffomaw skola bl-għan li jagħmlu l-edukazzjoni aċċessibbli u pjaċevoli għal kull resident lokali. Fl-1999 ġie ppubblikat artiklu dwar La Verneda-Sant Martí fl-aktar rivista tal-edukazzjoni universitarja prestigjuża tad-dinja, il-'Harvard Education Review', intitolata *A School Where People Dare To Dream (Una escuela donde las personas se atreven a soñar)* (Sánchez Aroca, 1999). Qatt qabel ma ġie ppubblikat proġett edukattiv Spanjol f'dan il-ġurnal.

Fid-disgħinijiet (1990s), CREA (Il-Komunità tar-Riċerkaturi dwar l-Eċċellenza għal Kulħadd) bdiet fl-Università ta' Barcellona l-implimentazzjoni tal-proġett tal-Komunitajiet tat-Tagħlim fiċ-ċentri tal-edukazzjoni tas-snin bikrija, primarja u sekondarja. Dan il-proġett kien ibbażat fuq l-

eżiti mir-riċerka tal-komunità xjentifika internazzjonali b'mod ġenerali u ta' esperti prominenti f'diversi oqsma madwar id-dinja. Matul is-snin minn hemm 'il quddiem, l-entuzjażmu u l-appoġġ għall-proġett inżammu, l-istess kif għamlet il-kollaborazzjoni essenzjali ma' universitajiet, gvernijiet u organizzazzjonijiet parteċipanti ewlenin. Bħala riżultat, il-proġett jagħmel ir-riċerka reali u jersaq dejjem eqreb lejn il-ħolqien ta' sistema edukattiva ta' kwalità aħjar u futur aħjar għall-istudenti, għall-familji tagħhom u għall-għalliema.

CREA<sup>2</sup> tistrieħ fuq il-partecipazzjoni ta' madwar tmenin riċerkatur f'diversi dixxiplini (is-soċjoloġija, l-ekonomija, l-edukazzjoni, il-psikoloġija, il-bijoloġija, l-antropoloġija, il-komunikazzjoni, l-istorja, il-liġi u l-politika) li ġejjin minn diversi pajjiżi u minn varjetà ta' sfondi kulturali, reliġjużi u soċjo-ekonomiċi. CREA taħdem mill-qrib mar-riċerkaturi f'uħud mill-aktar universitajiet prominenti fid-dinja (Harvard, Wisconsin u Cambridge, fost l-oħrajn) u torganizza seminars dwar esperti prominenti f'suġġetti u dixxiplini ewlenin. Tali individwi jinkludu lil Paulo Freire, Judith Butler, Michael Apple, John Searle u Jerome Bruner. CREA kkoordinat bosta proġetti tal-Programm Qafas tal-Kummissjoni Ewropea (wieħed minn dawn il-proġetti huwa INCLUD-ED, li aħna hawnhekk nispjegaw). Barra minn hekk, CREA qed tmexxi jew mexxiet sebgħa u għoxrin proġett ta' riċerka fi ħdan il-Pjan Nazzjonali ta' R+D. Kull biċċa riċerka għandha l-għan li tiżviluppa għarfien ibbażat fuq l-evidenza li jsostni l-ipoteżi li l-eżiti jnaqqsu l-inugwaljanzi soċjali. Fil-ktieb tiegħu *Can Education Change Society?*, Apple (2012) jirreferi għall-ħidma mwettqa minn CREA:

*Huwa prezenti wkoll fil-ħidma ta' CREA f'Barcellona, fejn l-isforzi edukattivi man-nisa immigranti jagħtu ċ-ċans li jinbnew alleanzi godda li jippermettu r-rispett reciproku fuq id-differenzi reliġjużi, jagħtu sens ta' poter kulturali lin-nisa u joħolqu l-possibbiltà ta' aġenzija tan-nisa f'oqsma oħrajn ta' ħajjithom. Huwa viżibbli ħafna wkoll fl-isforzi daqstant ieħor kreattivi tal-CREA mal-gruppi ta' żgħażaġh u minoranzi (Soler, 2011). Hawnhekk jistgħu jingħataw ħafna eżempji oħrajn. Att importanti ta' appoġġ huwa li dan is-success isir viżibbli, billi essenzjalment jagixxi bħala s-segretarji kritiċi ta' dawn il-"movimenti fil-formazzjoni". Huwa wkoll mod kruċjali ta' kif jiġi interrott is-sentiment li ftit li xejn hemm x'jista' jsir li għandu benefiċċji dejjiema. Xejn ma jista' jkun aktar mill-verità. (Apple, 2012, p. 158).*

Fil-prezent, l-iskejjel bħala Komunitajiet tat-Tagħlim jinsabu f'diversi bliet u ambjenti (García, Lastikka, & Petreñas, 2013). Huma jinsabu kemm fil-bliet u ż-żoni ta' madwarhom, kif ukoll fiż-żoni rurali. Uħud minn dawn iċ-ċentri jinsabu f'postijiet li jesperjenzaw problemi soċjo-ekonomiċi severi — faqar, qgħad u inkwiet soċjali — u oħrajn jinsabu f'komunitajiet ta' klassi medja jew klassi medja għolja. Hemm ukoll ċentri li fihom aktar minn 80 % tal-korp tal-istudenti ma twieldux fil-pajjiż jew huma minn grupp ta' minoranza etnika, inklużi r-Roma. Madankollu, xi ċentri għandhom tassew ftit studenti ta' etniċità jew nazzjonalità differenti. Il-motivazzjoni inizjali li kull ċentru kellu sabiex jagħmel bidla trasformattiva kienet tvarja. Xi wħud ħassew ħtieġa għal bidla minħabba riżultati ħżiena

jew problemi soċjali apparentement insolwibbli. Oħrajn xtaqu li jkun hemm titjib fir-riżultati f'ambjent diġà sodisfaċenti fejn il-partecipazzjoni tal-komunità qatt ma tkun problema. Fil-qosor, l-iskejjel attwali bħala Komunitajiet tat-Tagħlim madwar id-dinja jvarjaw ħafna fil-ħtiġijiet u l-għanijiet tagħhom, il-pedagoġija, it-twemmin u l-approċċi tagħhom, u l-istrutturi tal-ġestjoni u tal-persunal tagħhom.

F'ċentri li jittrattaw problemi bħall-faqar, atmosfera ta' skuntentizza, sens fqir ta' komunità jew livelli għoljin ta' assenteiżmu u riżultati ħżiena, il-bidliet miksuba permezz tal-proġett tal-Komunitajiet tat-Tagħlim huma aktar sinifikanti. Madankollu, irid jiġi enfasizzat li l-Komunitajiet tat-Tagħlim jistgħu jiġu implimentati fit-tipi kollha ta' skejjel u fil-kuntesti kollha sabiex jinkisbu eċċellenza edukattiva ogħla, titjib fil-koeżjoni soċjali u l-prattika tal-valuri tal-komunità.

## 1.2. Is-soċjetà tal-informazzjoni

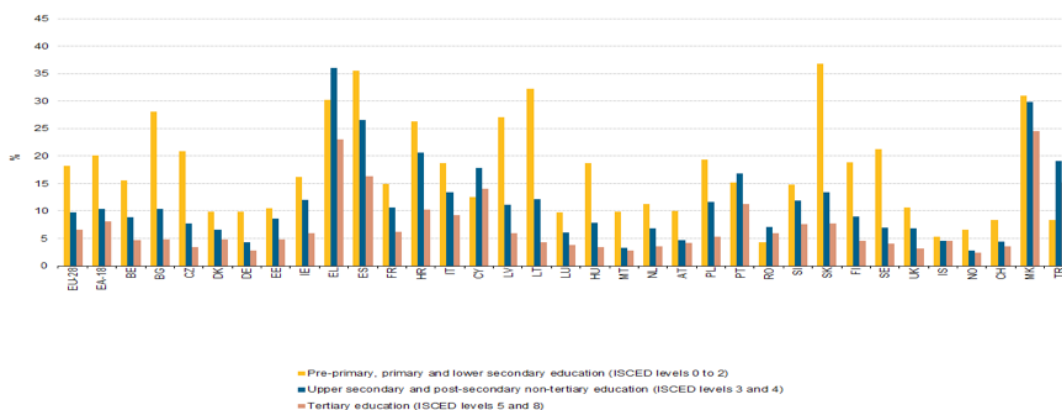
Għal ħafna mis-seklu 20, is-soċjetà kienet għadha influwenzata ħafna mill-industrijalizzazzjoni. Madankollu, lejn l-aħħar tas-seklu beda jfegġ tip ġdid ta' soċjetà fejn l-informazzjoni kienet fil-qalba tagħha. Minkejja li din is-soċjetà post-industrijali issa hija stabbilita sewwa, ħafna ideat dwar it-tagħlim u l-proċessi edukattivi ta' kuljum għandhom l-għeruq tagħhom fis-soċjetà industrijali l-antika. Għalhekk, l-isfida ewlenija għall-proġett hija li ċ-ċentri edukattivi jiddaħħlu fis-soċjetà tal-informazzjoni kontemporanja, filwaqt li jkomplu jiġu megħjuna jifhmu r-rilevanza tat-teoriji tagħha bbażati fuq ix-xjenza.

Fortunatament, issa għandna għarfien xjentifiku sabiex niffaċċjaw din l-isfida. Fis-soċjetà industrijali, is-suċċess individwali u organizzattiv kien marbut mad-disponibbiltà tar-riżorsi materjali u tal-produzzjoni. B'kuntrast, fis-soċjetà kontemporanja, is-suċċess jiddependi fuq id-disponibbiltà tar-riżorsi intellettuali u tal-informazzjoni u fuq il-pussess tal-ħiliet fl-għażla u l-ipproċessar tal-informazzjoni (Flecha, Gómez & Puigvert, 2001). It-tagħlim ta' kif tipproċessa u tuża l-informazzjoni huwa essenzjali u juri l-importanza tal-edukazzjoni bħal qatt qabel. L-opportunitajiet li għandhom quddiemhom it-tfal taż-żewġ sessi jiddependu ħafna mill-kwalifiki li fl-aħħar mill-aħħar jistgħu jiksbu u mill-abbiltà tagħhom li jisfruttaw dinja mimlija informazzjoni pprezentata f'ħafna forom ta' midja f'diversi lingwi u djaletti, eċċ.



Il-figura ta' hawn taħt turi b'mod ċar li hemm korrelazzjoni mill-qrib bejn it-taħriġ miksub u l-opportunitajiet ta' impjegi. Hawnhekk, ir-rata medja tal-qgħad fl-UE-28 għal dawk fl-età ta' bejn il-25 and l-64 sena li kisbu massimu ta' edukazzjoni sekondarja baxxa kienet ta' 18.2 %. Din kienet ferm ogħla mir-rata ta' qgħad għal dawk li kisbu kwalifika tal-edukazzjoni terzjarja (6.6 %) (Eurostat, 2016)<sup>3</sup>

**Figura 1: Rata ta' qgħad skont il-kisba edukattiva**



- Edukazzjoni preprimarja, primarja u sekondarja tal-ewwel livell (livelli ISCED 0 sa 2)
- Edukazzjoni sekondarja tat-tieni livell u postsekondarja mhux terzjarja (livelli ISCED 3 sa 4)
- Edukazzjoni terzjarja (livelli ISCED 5 sa 8)

Source: Eurostat, 2016

Din il-korrelazzjoni tista' tigi osservata wkoll mhux biss fir-rati tal-impjegi, iżda wkoll fl-istatus tax-xogħol, fl-istabbiltà tax-xogħol u fil-qligħ. Fl-UE, il-qligħ gross medju kull siegħa tal-impjegati b'livell għoli ta' edukazzjoni (EUR 16.3) kien kwazi 50 % ogħla miċ-ċifra għal dawk b'livell medju ta' edukazzjoni (EUR 11.3) u 70 % ogħla mil-livell irregjistrat għall-impjegati b'livell baxx ta' edukazzjoni (EUR 9.6) (Eurostat, 2016)<sup>4</sup>

Karatteristika ewlenija oħra tas-soċjetà tal-lum hija t-taħlit ta' firxa wiesgħa ta' kulturi, reliġjonijiet, stili ta' ħajja, prattiki tal-familja, identitajiet tal-komunità u lingwi li jsiru dejjem aktar diversi ma' kull jum li jgħaddi. Kien hemm ukoll bidliet fil-prattiki tax-xogħol u l-istrutturi organizzattivi tagħna, u fil-mod kif nagħzlu li ninteragixxu. Ir-relazzjonijiet ta' poter ibbażati fuq l-awtorità tas-soċjetà industrijali qegħdin jigu kkontestati u rrifjutati dejjem, l-għarfien espert tilef il-monopolju tiegħu u l-organizzazzjonijiet u l-kumpaniji ewlenin qegħdin jaħdmu flimkien dejjem aktar. Fir-rigward tat-tagħlim, dan huwa gradwalment inqas dipendenti

<sup>3</sup> Minn: [http://ec.europa.eu/eurostat/statistics-explained/index.php/Unemployment\\_statistics](http://ec.europa.eu/eurostat/statistics-explained/index.php/Unemployment_statistics)

<sup>4</sup> Meħud minn: [http://ec.europa.eu/eurostat/statistics-explained/index.php/Earnings\\_statistics](http://ec.europa.eu/eurostat/statistics-explained/index.php/Earnings_statistics)

fuq dak li qed jiġi mgħallem fil-klassijiet u mexa 'l quddiem sabiex jinkludi dak li l-istudenti jittgħallmu f'ħafna spazji oħrajn bħall-btieħi tal-iskejjel, il-canteens tal-iskejjel, il-libreriji, l-iscouts, it-toroq, id-djar, l-internet u bnadi oħrajn (Diez, Gatt & Racionero, 2011; Elboj, Puigdemívol, Soler, & Valls, 2002).

Madankollu, l-organizzazzjonijiet edukattivi u r-riformi edukattivi bħalissa qed jonqsu milli jirrispondu għal dawn il-bidliet u l-isfidi li jakkumpanjawhom u ħafna minnhom għandhom jaħdmu bil-mudell oriġinali li ntiret minn soċjetà industrijali. Għal ħafna għexieren ta' snin, azzjonijiet bħas-separazzjoni tal-gruppi skont il-livell ta' tagħlim, is-segregazzjoni fi klassijiet separati u t-tkeċċija mill-klassijiet jew mill-iskejjel urew li jiġġeneraw inugwaljanza, kif ukoll esklużjoni soċjali u edukattiva.

Jekk iċ-ċentri għandhom jiżguraw li kull student jiżviluppa b'suċċess f'soċjetà tal-informazzjoni, dan għandu jsir billi tingħata ħarsa onesta lejn iċ-ċirkostanzi attwali tagħhom u b'għarfien tas-soċjetà li l-istudenti x'aktarx isibu ruħhom jgħixu fl-għexieren ta' snin li ġejjin. Kwalunkwe azzjoni li tirriżulta mbagħad għandha tkun ibbażata fuq ir-riċerka edukattiva bbażata fuq l-evidenza li hija disponibbli llum.

### 1.3. Bazi xjentifika tal-Komunitajiet tat-Tagħlim

Il-prattiki tradizzjonali tal-għoti u r-riċeviment tat-tagħlim ipprovduti mill-iskejjel għandhom ikunu msejsa fit-teoriji bbażati fuq l-evidenza li huma aċċettati mill-komunità xjentifika internazzjonali. Il-Komunitajiet tat-Tagħlim mhumiex differenti u huma bbażati fuq teoriji u Prattiki li wrew bil-provi li kisbu suċċess edukattiv.

#### *Minn suppożizzjonijiet għal evidenza*

Waħda mir-raġunijiet ewlenin għaliex l-iskejjel tal-lum ma jistgħux jirrispondu għall-ħtiġijiet reali tal-korp ta' studenti tagħhom u għall-isfidi li qed tippreżenta soċjetà tal-informazzjoni hija minħabba l-fatt li ħafna Prattiki u Strategiji li qed jitwettqu bħalissa mhumiex ibbażati fuq evidenza xjentifika u għarfien xjentifiku. Barra minn hekk, ħafna riformi u Prattiki edukattivi lanqas ma huma bbażati fuq teoriji rikonnoxxuti bħala effettivi. F'intervista, Ramón Flecha ddikjara li, f'ħafna każijiet, l-edukazzjoni fil-każ speċifiku ta' Spanja kienet ibbażata fuq suppożizzjonijiet.

*"Perežempju, xi ħadd jgħid li għandna napplikaw il-kunċett ta' Ausubel ta' "tagħlim sinifikanti", u għalkemm dan mhuwiex appoġġjat minn xi università rikonnoxxuta fid-dinja u lanqas huwa approvat xjentifikament, huwa jsir domma fi Spanja (Casals, 2012: 21).*

L-ibbażar tal-azzjonijiet edukattivi fuq suppożizzjonijiet u mhux fuq evidenza xjentifika huwa fenomenu li mhux biss huwa identifikat fi Spanja, iżda jseħħ ukoll

b'intensitajiet differenti f'ħafna pajjiżi Ewropej oħrajn. Fil-fatt, il-Kummissjoni Ewropea<sup>5</sup> tistabbilixxi l-edukazzjoni bbażata fuq l-evidenza bħala waħda mill-istrategġiji ewlenin sabiex jintlaħqu l-għanijiet prijoritarji tagħha, li jinkludu t-tnaqqis tat-tluq bikri mill-iskola, l-akkwist ta' ħiliet bażiċi jew it-tranzizzjoni għas-suq tax-xogħol.

Sabiex jitbiddlu dawn ix-xejriet, il-proċessi u l-attivitajiet edukattivi ma jistgħux ikunu bbażati fuq is-suppożizzjonijiet ta' dawk li jingħad li huma esperti, fuq ideat ta' *bona fide* mħaddna b'mod komuni, jew fuq l-opinjonijiet tal-persunal tat-tagħlim, minflok huma jistgħu jkunu bbażati biss fuq riċerka bbażata fuq l-evidenza mill-komunità xjentifika internazzjonali.

Fl-introduzzjoni għall-ktieb *Dialogical Learning in an Information Society* minn Aubert et al. (2008), isir tqabbil ċar mad-dixxiplini mediċi: "X'nistennew minn tabib? Li jagħtina l-kura dinjija li wriet li hija l-aktar effettiva sabiex tingħeleb il-problema ta' saħħa tagħna. Aħna ma rridux li l-kura tkun ibbażata fuq l-għarfien espert tiegħu, iżda fuq l-għarfien espert ta' miljuni ta' tobbja madwar id-dinja. Aħna ma rriduhomx jużaw teoriji ta' erbgħin sena, iżda dawk li qegħdin jiġu kkompilati llum il-ġurnata li, bla dubju, jibbenifikaw mill-għarfien u l-proċeduri pprovduti mill-predeċessuri tagħhom" (Aubert et al., 2008: 17).

Is-soċjetà tal-informazzjoni tista' taċċessa riżorsi internazzjonali li jagħtuha ċ-ċans iżżomm kuntatt mill-qrib mal-komunità xjentifika internazzjonali u r-riċerka tagħhom fl-edukazzjoni u r-riċerka soċjali. Dan imbagħad jipprovdni qafas ta' referenza effettiv li minnu għandhom jinholqu Azzjonijiet Edukattivi ta' Suċċess.

### **Il-komunità xjentifika internazzjonali**

Il-komunità xjentifika internazzjonali tikkonsisti f'esperti tal-pubblikazzjonijiet rinomati fuq livell internazzjonali, kemm irġiel kif ukoll nisa, f'diversi oqsma xjentifiċi fl-aqwa programmi ta' riċerka fl-aktar universitajiet prestiġġużi madwar id-dinja kollha, kif ukoll f'pubblikazzjonijiet li għandhom l-aktar influwenza u l-ogħla impatt (ir-rivisti xjentifiċi huma indiciżzati f'bażi ta' data skont ir-reputazzjoni u r-rigorożità xjentifika).

**Rieżamijiet xjentifiċi:** Hemm ħafna rivisti fil-qasam edukattiv. Ħafna minnhom jippubblikaw artikli dwar l-esperjenzi u l-prattiki fl-edukazzjoni. Min-naħa l-oħra, il-ġurnali xjentifiċi jirrispettaw il-proċeduri li jiggarrantixxu r-rigorożità, il-validità xjentifika u n-novità tar-riżultati sottomessi, bl-użu ta' proċessi ta' rieżami bejn il-pari (ir-reviżuri jevalwaw l-artikli mingħajr ma jkunu jafu l-identità tal-awturi). Bħalissa, il-ġurnali miżmuma fl-ogħla rikonoxximent xjentifiku huma dawk indiciżzati fir-Rapport dwar *ic-Ċitazzjoni tal-Ġurnal* (JCR). F'ġurnali bħall-*European Journal of Education*, *Qualitative Inquiry* jew il-*Journal of Psy-*

<sup>5</sup> Iċċekkja s-sit web: [http://ec.europa.eu/education/policy/strategic-framework/indicators-benchmarks\\_mt](http://ec.europa.eu/education/policy/strategic-framework/indicators-benchmarks_mt)

*chodidactics* ġew ippubblikati wkoll artikli dwar il-Komunitajiet tat-Tagħlim u Azzjonijiet Edukattivi ta' Suċċess.

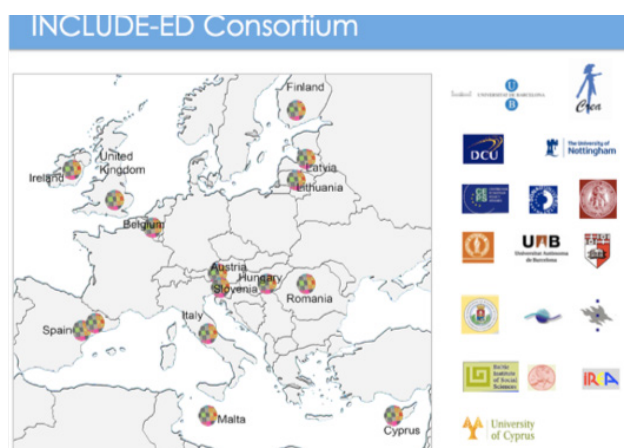
L-artikli xjentifiċi jistgħu jiġu kkonsultati f'bażijiet ta' data speċjalizzati bħall-ISI Web of Science jew I-ERIC (Ċentru ta' Informazzjoni dwar ir-Riżorsi Edukattivi). Barra minn hekk, ir-Rapport dwar iċ-Ċitazzjoni tal-Ġurnal huwa għażla organizzata minn klassifikazzjonijiet kwartili tal-ġurnali bl-ogħla impatt xjentifiku indiċizzati fuq I-ISI jew I-ERIC u ffokati fuq il-qasam tar-riċerka edukattiva. Għalkemm l-aċċess għall-ġurnali permezz tas-siti msemmija qabel jista' jkun jehtieg ħlas jew abbonament, numru dejjem jikber ta' rivisti xjentifiċi qed isiru disponibbli b'aċċess miftuħ. Dan huwa l-każ fil-*PLOS ONE*<sup>6</sup>, l-ewwel ġurnal b'aċċess miftuħ multidixxiplinarju tad-dinja, li jipprovdi pjattaforma li fuqha tiġi ppubblikata r-riċerka primarja, inklużi studji interdixxiplinarji u ta' replika, kif ukoll riżultati negattivi. Bl-istess filosofija, *SIOR*<sup>7</sup> (*Repożitorju Miftuħ b'Impatt Soċjali*) huwa repożitorju b'aċċess miftuħ li fuqu jintwera, jiġi kondiviż u jinħażen l-impatt soċjali tar-riżultati tar-riċerka.

**L-aqwa universitajiet fid-dinja:** Hemm diversi klassifikazzjonijiet li jivvalutaw l-universitajiet abbażi ta', pereżempju, il-produzzjoni tar-riċerka, l-innovazzjoni u l-kwalità tal-pubblikazzjonijiet. Waħda mill-aktar klassifikazzjonijiet magħrufa bħal dawn hija l-*Klassifikazzjoni Akkademika tal-Universitajiet tad-Dinja (Academic Ranking of World Universities - ARWU)*. Universitajiet bħal Harvard, Stanford, MIT, Berkeley jew Cambridge jidhru mal-aqwa ftit ta' kull waħda mil-listi tagħha. Is-siti web ta' dawn l-universitajiet jipprovdu l-aċċess għall-attivitajiet attwali u proposti tagħhom u għall-proġetti taċ-ċentri ta' riċerka, it-timijiet u r-riċerkaturi tagħhom.

**Programmi ta' riċerka:** Mhux kull proġett jew biċċa riċerka jikkondividu validità xjentifika identika. Hafna amministrazzjonijiet pubbliċi jew entitajiet privati bħal fondazzjonijiet, kumpaniji u l-bqija, jafdaw ir-riċerka lil persuni affidabbli mingħajr ma jivvalutaw ir-rigorożità xjentifika tal-proġett inkwistjoni. Barra minn hekk, ir-riżultati u l-konkluzjonijiet jistgħu jkunu ppreġudikati lejn l-għanijiet politiċi jew ekonomiċi partikolari ta' daww li jiffinanzjaw riċerka bħal din. Il-programmi ta' riċerka xjentifika jinkludu evalwazzjonijiet esterni qabel l-approvazzjoni u jevalwaw ukoll dejjem aktar il-proġetti ta' għotja. Fl-Ewropa, il-programm pluriennali Orizzont 2020 (2014-2020)<sup>8</sup> tal-Kummissjoni Ewropea huwa l-aktar programm importanti li jappoġġja r-riċerka. B'baġit ta' tmenin elf biljun euro, Orizzont 2020 jippromwovi r-riċerka, l-innovazzjoni u l-kompetittività sabiex jirrispondi għall-isfidi soċjali, ekonomiċi u ambjentali fis-soċjetà Ewropea.

Sussegwentement, aħna nintroduċu l-proġett INCLUD-ED, ir-riċerka li approvat xjentifikament u wriet l-impatt tal-Azzjonijiet Edukattivi ta' Suċċess implimentati fil-Komunitajiet tat-Tagħlim. Din ir-riċerka kienet iffinanzjata mis-Sitt Programm Kwadru tal-Kummissjoni Ewropea, wieħed mill-programmi ta' riċerka qabel Orizzont 2020.

## II-Proġett INCLUD-ED



Fi h'dan is-sitt Programm ta' Qafas Ewropew għar-Riċerka, *INCLUD-ED (Strategġija għall-Inklużjoni u l-Koeżjoni Soċjali fl-Ewropa mill-Edukazzjoni, 2006-2011)* kien proġett integrat dwar l-edukazzjoni skolastika li l-Kummissjoni Ewropea pprovdiet bl-ogħla livell ta' riżorsi u firxa ta' kontribut xjentifiku tal-proġetti kollha tal-Programm Qafas sa dak il-punt. Barra minn hekk, INCLUD-ED kien l-uniku proġett tax-xjenzi soċjali u tal-istudji umanistiċi fl-għaxar stejjer ta' suċċess tal-Programm Qafas magħżula mill-Kummissjoni Ewropea għall-im-patt tagħhom<sup>6</sup>.

INCLUD-ED tmexxa fuq perjodu ta' ħames snin (2006-2011) minn konsorzju kkoordinat miċ-ċentru tar-riċerka CREA li fih ipparteċipaw ħmistax-il imsieheb minn erbatax-il pajjiż differenti, li jinvolvu aktar minn mitt riċerkatur.

INCLUD-ED analizza l-istrategġiji ta' edukazzjoni li jikkontribwixxu sabiex jingħelbu l-inugwaljanzi, kif ukoll jippromwovu l-koeżjoni soċjali u l-istrategġiji ta' edukazzjoni li jiġġeneraw esklużjoni soċjali. INCLUD-ED irrieżamina t-teoriji ewlenin u l-proposti xjentifiċi dwar is-sugġetti msemmija qabel minn madwar id-dinja. Huwa eżamina wkoll ir-riformi tal-edukazzjoni fil-pajjiżi membri kollha tal-UE u l-attivitajiet li saru fiċ-ċentri tal-edukazzjoni li kisbu suċċess fl-edukazzjoni, kemm fl-edukazzjoni skolastika kif ukoll fil-koeżjoni soċjali, minkejja li jaħdmu f'kundestati diffiċli. Twettqu tnejn u għoxrin stħarriġ fuq każijiet speċifiċi u sitt każijiet lineari oħrajn, li r-riżultati tagħhom ġew segwiti sa perjodu ta' aktar minn erba' snin. Il-proġett iffoka b'mod partikolari fuq ħames gruppi vulnerabbli: il-persuni b'diżabbiltà, il-minoranzi kulturali, l-immigranti, it-tfal u n-nisa. Huwa ffoka wkoll fuq erba' oqsma marbuta mal-esklużjoni: l-akkomodazzjoni, l-impjieg, is-saħħa u l-parteċipazzjoni politika.

<sup>6</sup> <http://journals.plos.org/plosone/>

<sup>7</sup> <http://www.ub.edu/sior/sior.php>

<sup>8</sup> <http://ec.europa.eu/programmes/horizon2020/> [checked March 2016]

<sup>9</sup> [http://europa.eu/rapid/press-release\\_MEMO-11-520\\_en.htm](http://europa.eu/rapid/press-release_MEMO-11-520_en.htm) [iċċekkjat f'Diċembru 2017]

Waħda mill-karatteristiċi ewlenin ta' INCLUD-ED kienet l-approċċ tiegħu, dak tal-metodoloġija komunikattiva (Flecha & Soler, 2014). Dan l-approċċ kien ikkaratterizzat, minn naħa, minn djalogu kontinwu bejn ir-riċerkaturi u l-komunità xjentifika internazzjonali u, min-naħa l-oħra, l-għadd numeruż ta' aġenti soċjali, b'mod partikolari l-persuni li l-gruppi tagħhom kienu qed jigu studjati. Id-djalogu ppermetta l-kondiviżjoni, il-verifika u l-interpretazzjonijiet aktar b'saħħithom b'mod ġenerali matul il-proċess kollu tar-riċerka; ippermetta wkoll vulnerabbiltà aktar baxxa għall-iżbalji u għall-ħidma minn perspettiva ppreġudikata. Tali kwistjonijiet huma komunement problema fir-riċerka tradizzjonalment imwettqa ma' gruppi vulnerabbli.

Minbarra li huma disponibbli fil-pubblikazzjonijiet xjentifiċi (żdiedu aktar minn sittin artiklu fil-JCR u fi SCOPUS u ġew inkluzi sitta u tletin artiklu f'bażijiet ta' data oħrajn), ir-riżultati ta' INCLUD-ED ġew sottomessi lill-Parlament Ewropew kif ukoll lil forums oħrajn f'diversi sferi politiċi, sabiex b'hekk jagħmlu impatt politiku notevoli. Il-Kummissjoni Ewropea, il-Parlament Ewropew u l-Kunsill Ewropew akkomodaw ir-riżultati ta' INCLUD-ED f'ħafna riżoluzzjonijiet u komunikazzjonijiet<sup>10</sup>. Fid-dokumenti ta' referenza, huma jirrakkomandaw l-implimentazzjoni ta' Azzjonijiet Edukattivi ta' Suċċess (SEAs) u skejjel bħala Komunitajiet tat-Tagħlim. Is-selezzjonijiet minn uħud minn dawn ir-riżoluzzjonijiet huma murija hawn taħt:

**Konkluzjonijiet tal-Kunsill fil-11 ta' Mejju 2010 rigward il-kamp ta' applikazzjoni soċjali tal-edukazzjoni u t-taħriġ:**

*10. Il-promozzjoni ta' approċċi ta' edukazzjoni inkluziva ta' suċċess għall-istudenti kollha, inkluzi dawk bi bżonnijiet speċjali, billi l-iskejjel isiru komunitajiet tat-tagħlim li fihom jitrawwem sens ta' inkluzjoni u appoġġ reċiproku u li fihom jigu rikonoxxuti t-talenti tal-istudenti kollha. Il-monitoraġġ tal-impatt ta' tali approċċi, b'mod partikolari bl-għan li jiżdiedu r-rati ta' aċċess u ta' gradwazzjoni ta' studenti bi bżonnijiet speċjali fil-livelli kollha tas-sistemi tal-edukazzjoni. (Il-Kunsill tal-Unjoni Ewropea, 2010: C 135).*

Minn: <http://eurlex.europa.eu/LexUriServ/LexUriServ.do?uri=OJ:C:2010:135:0002:0007:ES:PDF>

**Komunikazzjoni: L-indirizzar tat-tluq bikri mill-iskola: kontribuzzjoni ewlenija għall-aġenda Ewropa 2020, Jannar 2011:**

*L-iskejjel bħala "komunitajiet tat-tagħlim" jaqblu fuq viżjoni komuni, valuri bażiċi u l-għanijiet tal-iżvilupp skolastiku. Dan iżid l-impenn tal-istudenti, tal-għalliema, tal-ġenituri u ta' partijiet ikkonċernati oħrajn u jappoġġja l-kwalità u l-iżvilupp tal-iskejjel. Il-"komunitajiet tat-tagħlim" jispiraw kemm lill-għalliema kif ukoll lill-istudenti sabiex ifittxu titjib u jieħdu l-pussess tal-proċessi tat-tagħlim tagħhom. Dan johloq kundizzjonijiet favorevoli wkoll għat-tnaqqis tat-tluq mill-iskola u sabiex tingħata għajna lill-istudenti f'riskju li jtilqu mill-iskola. (Il-Kummissjoni Ewropea, 2011: 7)*

Minn: <http://eur-lex.europa.eu/LexUriServ/LexUriServ.do?uri=COM:2011:0018:FIN:ES:PDF>

**Rakkomandazzjonijiet tal-Kunsill, it-28 ta' Ġunju 2011, relattivi għall-politiki maħsuba biex inaqqsu t-tluq bikri mill-iskola:**

*DL-iżvilupp tal-iskejjel f'komunitajiet tat-tagħlim abbażi ta' viżjoni komuni għall-iżvilupp tal-iskejjel kondiviza mill-partijiet ikkonċernati kollha, bl-użu tal-esperjenza u l-għarfien ta' kulhadd, u l-għoti ta' ambjent b'moħħ miftuħ, ta' ispirazzjoni u komdu sabiex iż-żgħażaġh jiġu mhegġa jkomplu fl-edukazzjoni u t-taħriġ. (Il-Kunsill tal-Unjoni Ewropea, 2011: C 191)*

Minn: <http://eurlex.europa.eu/LexUriServ/LexUriServ.do?uri=OJ:C:2011:191:0001:0006:ES:PDF>

Minbarra dawn it-tliet riżoluzzjonijiet rikonoxxuti mill-UE rigward il-Komunitajiet tat-Tagħlim, hemm tnejn oħra li huma rikonoxxuti mill-Parlament Ewropew. L-ewwel waħda hija dwar l-edukazzjoni tat-tfal tal-immigranti sabiex jiġu żgurati l-aċċess u ż-żamma tal-korp ta' studenti immigranti u tal-minoranzi kulturali fi ħdan sistema ta' edukazzjoni ta' kwalità (il-Parlament Ewropew, 2009). It-tieni riżoluzzjoni tirrigwardja l-inkluzjoni ta' persuni Roma sabiex tiġi miġġielda kwalunkwe forma ta' esklużjoni soċjali u edukattiva lejn il-persuni Roma u tipprijoritizza l-proġetti ta' inkluzjoni li jrawmu suċċess edukattiv u jikkontribwixxu għall-partecipazzjoni tal-familji ta' studenti Roma (il-Parlament Ewropew, 2011).

<sup>10</sup> <http://creaub.info/included/impact/includ-ed-political-impact/> [iċċekkjat f'Jannar 2018]

F'dawn il-materjali ta' taħriġ aħna ta' spiss nirreferu għar-riżultati ta' INCLUDED, li huma disponibbli għal dawk il-professjonisti involuti fil-qasam tal-edukazzjoni jew tal-komunità fi kwalunkwe ħin fuq: <http://creaub.info/included/>

#### 1.4. Azzjonijiet Edukattivi ta' Suċċess (SEAs)

Fi ħdan il-komunità xjentifika internazzjonali, hemm data sinifikanti disponibbli li tipprovdi informazzjoni dwar kif xi proċeduri edukattivi jiġġeneraw inugwaljanza, falliment u ineffiċjenza fl-użu tar-riżorsi, filwaqt li oħrajn jiġġeneraw effiċjenza, suċċess, ugwaljanza u effiċjenza fl-użu tar-riżorsi. Is-suppożizzjonijiet x'aktarx jippromwovu attivitajiet li ma jiġġenerawx effiċjenza jew ugwaljanza, filwaqt li l-evidenza trawwem azzjonijiet li jiġġeneraw riżultati mtejbja bl-użu aħjar tar-riżorsi disponibbli.

Azzjonijiet Edukattivi ta' Suċċess (SEAs) bħala terminu mhuwiex sinonimu għal "prattika tajba" billi din tal-aħħar tintuża ta' spiss sabiex tirreferi għal attivitajiet li jista' jkollhom ftit evidenza xjentifika biex juru li huma jikkontribwixxu għas-suċċess. Barra minn hekk, "prattika tajba" jew saħansitra "l-aħjar Prattika" xi drabi jkunu ffokati u jistgħu jiġu spjegati f'sitwazzjoni speċifika ħafna. Min-naħa l-oħra, l-Azzjonijiet Edukattivi ta' Suċċess huma validi u applikabbli fil-kuntesti u s-sitwazzjonijiet kollha. (Flecha, 2015)

Il-prinċipji bażiċi li jikkostitwixxu Azzjoni Edukattiva ta' Suċċess (SEA) huma:

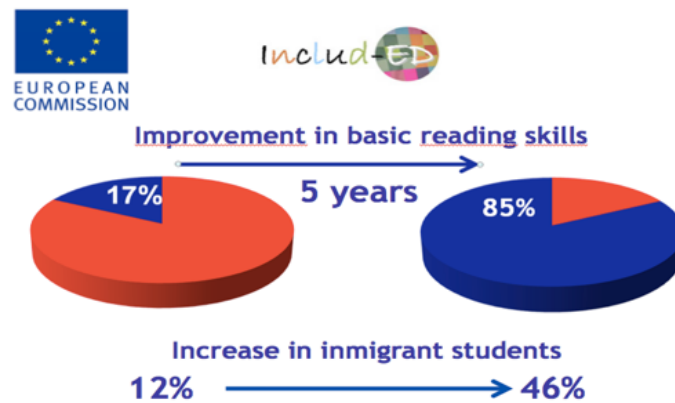
1. L-azzjoni tiġġenera **titjib akbar fir-riżultati akkademiċi** tal-korp kollu tal-istudenti.
2. Huma **trasferibbli** għal kuntesti differenti. Dan ifisser li irrISPETTIVAMENT minn fejn jiġu applikati, huma jiksbu riżultati pożittivi.
3. Iż-żewġ punti preċedenti ġew ippruvati fir-**riċerka xjentifika** li tqis il-**vuċijiet ta' dawk kollha involuti fil-komunità edukattiva**.
4. It-tliet punti preċedenti ġew approvati f'**pubblikazzjonijiet tal-komunità xjentifika**.

It-tabella li ġejja turi zieda fuq ħames snin fil-percentwal ta' studenti fi skola waħda partikolari ta' INCLUDED li kisbu ħiliet bażiċi fil-qari wara l-implimentazzjoni ta' Azzjonijiet Edukattivi ta' Suċċess. Barra minn hekk, matul l-istess perjodu ta' żmien, il-proporzjon ta' studenti immigranti fl-iskola żdied bi kważi erba' darbiet. Dan il-fatt huwa estremament importanti minħabba li juri li l-isfond kulturali tal-is-



tudenti għandu inqas influwenza fuq ir-rizultati akkademiċi mill-implimentazzjoni jew le ta' SEAs.

Figura 2:



Sors: Is-sit web tal-Komunitajiet tat-Tagħlim. [iċċekkjat f'Diċembru 2017]

Il-Komunitajiet tat-Tagħlim iwettqu Azzjonijiet Edukattivi ta' Suċċess rikonoxxuti mill-komunità xjentifika internazzjonali li ġew ippruvati li jikkontribwixxu għat-titjib tal-effiċjenza akkademika u l-koeżistenza tal-iskejjel. Dawn l-azzjonijiet huma:

#### Azzjonijiet Edukattivi ta' Suċċess (SEAs):

- Gruppi Interattivi
- Laqgħat Letterarji ta' Djalogu
- L-Edukazzjoni fil-Familja
- L-Edukazzjoni Partecipattiva tal-komunità
- Mudell ta' djalogu għall-prevenzjoni u r-risoluzzjoni tal-kunflitti
- Taħriġ pedagogiku bi djalogu tal-persunal tat-tagħlim

Is-SEAs imsemmija hawn fuq urew l-effiċjenza tagħhom f'diversi tipi ta' skejjel li jinsabu f'distretti bi profili differenti. Kull Azzjoni minnha nnifisha tikkontribwixxi għal effiċjenza akkademika mtejba u koeżistenza u l-effett ikkombinat tal-implimentazzjoni tagħhom kollha jservi biex ikompli jżid dawn l-eżiti. Madankollu, xi drabi, ikun hemm ċerta konfużjoni ma' Prattiki oħrajn bl-istess isem li ma ġewx approvati mill-komunità xjentifika internazzjonali. Sabiex jiġu evitati kemm jista' jkun tali konfużjoni u l-użu ta' ċerti "tikketi" għal Prattiki li xi drabi jistgħu jkunu kontradittorji għal Azzjonijiet Edukattivi ta' Suċċess, l-unitajiet li ġejjin jispjegaw fid-dettall kull azzjoni. F'xi każijiet tiġi pprovduta tabella li tikkjarifika eżempji ta' x'inhi eżattament l-azzjoni u, bl-istess mod, x'mhijjex.

### Għal aktar taġrif:

Flecha, R. (Ed.) (2015) *Successful Educational Actions for Inclusion and Social Cohesion in Europe*. Berlin: Springer.

INCLUD-ED Consortium (2009). *Actions for success in schools in Europe*. Brussels: European Commission

Sánchez Aroca, M. (1999). La Verneda Sant Martí: A school where people dare to dream. *Harvard Educational Review*, 69(3), 320-335.

## 1.5. Biblijografija

Apple, M. (2012). *Can education change society?* New York: Routledge.

Aubert, A., Flecha, A., García, C., Flecha, R., & Racionero, S. (2008). *Aprendizaje dialógico en la sociedad de la información [Dialogic learning in the Information Society]*. Barcelona: Hipatia.

Casals, J. (2012). Entrevista a Ramón Flecha. La atención a la diversidad ha legitimado la desigualdad [Interview with Ramón Flecha. The attention to diversity has legitimized inequality]. *Cuadernos de Pedagogía*, (429), 20-25.

Castells, M. (1996). *The Information Age: Economy, Society and Culture*. Cambridge, MA; Oxford, UK: Blackwell.

Diez, J., Gatt, S., & Racionero, S. (2011). Placing Immigrant and Minority Family and Community Members at the School's Centre: the role of community participation, *European journal of education*, 46(2), p. 184-196,

Elboj, C., Puigdemívol, I., Soler, M., & Valls, R. (2002). *Comunidades de aprendizaje. Transformar la educación [Learning communities. Transform education]*. Barcelona: Graó.

- European Commission (2011). Tackle schooling premature drop out: a key contribution to the Europa 2020 agenda. Communication from the Commission to the European Parliament, the Council, the European Economic and Social Committee and the Committee of the Regions. COM(2011) 18 final. Brussels. Retrieved from <http://eur-lex.europa.eu/LexUriServ/LexUriServ.do?uri=COM:2011:0018:FIN:EN:PDF>
- European Union Council (2010). Conclusions of the Council on May 11th 2010 about Social Scope of Education and Training C 135, 02Cong. (2010). Brussels. Retrieved from <http://eur-lex.europa.eu/legal-content/EN/TXT/HTML/?uri=OJ:C:2010:135:FULL&from=ES>
- European Union Council (2011). Recommendations of the Council, 28th June 2011, relative to policies to decrease premature school dropout, C 191, 01Cong. (2011). Brussels. Retrieved from <http://eur-lex.europa.eu/LexUriServ/LexUriServ.do?uri=OJ:C:2011:191:0001:0006:EN:PDF>
- European Parliament (2009) Educating the children of migrants. European Parliament resolution of 2 April 2009 on educating the children of migrants (2008/2328(INI)) C 137 E, 01Cong. (2009). Brussels. Retrieved from <http://eur-lex.europa.eu/legal-content/EN/TXT/PDF/?uri=CELEX:52009IP0202&from=ES>
- European Parliament (2011). European Parliament resolution of 9 March 2011 on the EU strategy on Roma inclusion (P7\_TA(2011)0092), 2276, INICong. (2011). Brussels. Retrieved from <http://www.europarl.europa.eu/sides/getDoc.do?pubRef=-//EP//TEXT+TA+P7-TA-2011-0092+0+DOC+XML+V0//EN>
- Eurostat (2016). Unemployment statistics. Retrieved from [http://ec.europa.eu/eurostat/statistics-explained/index.php/Unemployment\\_statistics](http://ec.europa.eu/eurostat/statistics-explained/index.php/Unemployment_statistics)
- Flecha, R. (Ed.) (2015) *Successful Educational Actions for Inclusion and Social Cohesion in Europe*. Berlin: Springer.
- Flecha, R. & Soler, M. (2014). Communicative Methodology: Successful actions and dialogic democracy. *Current Sociology*, 62(2), 232-242.
- Flecha, R. & Soler, M. (2013) Turning difficulties into possibilities: engaging Roma families and students in school through dialogic learning. *Cambridge Journal of Education*, 43(4), p. 451-465. doi:10.1080/0305764X.2013.819068
- Ministry of Education, Culture and Sport (2013). PISA 2012. International Report. Spanish results. Retrieved from <http://www.mecd.gob.es/dctm/inee/internacional/pisa2012/boletin22pisa2012.pdf?documentId=0901e72b8178aae2>
- Ministry of Education, Culture and Sport (2013b). PISA 2012. National Report. Retrieved from <http://www.mecd.gob.es/dctm/inee/internacional/pisa2012/boletin21pisa2012.pdf?documentId=0901e72b8178650b>
- Sánchez Aroca, M. (1999). La Verneda Sant Martí: A school where people dare to dream. *Harvard Educational Review*, 69(3), 320-335.